

Fiche technique

«OEIL DE COBRA»

Mise en scène: Manon Coppee

Cette fiche technique est établie pour les conditions optimales.

Toutes négociations techniques restent possibles en accord avec le régisseur de la compagnie.

Mise en scène : Manon COPPEE

Assistant mise en scène : Mattéo GOBLET

Comédiens et comédiennes : Martin GOOSSENS, Patrick MICHEL , Elodie VRIAMONT

Fabrication marionnettes : Noémie FAVART Scénographie : Marie-Christine MEUNIER Création lumière : Jérôme DEJEAN Création sonore : Edith HERREGODS, Marcellino COSTENARO

Régie : Fanny BOIZARD, Grégoire TEMPELS

DURÉE DU SPECTACLE : 50min

LA COMPAGNIE SE DÉPLACE AVEC 3 COMÉDIENS ET 1 REGISSEUR.

SALLE :

La jauge standard est de 130 en représentation scolaire et de 150 en représentation tout public. Elle peut varier suivant la configuration de la salle.

Les régies sont obligatoirement installées en fond de salle ou en régie très ouverte.

PERSONNEL :

Un jour de montage : minimum 1 régisseur du lieu exigé.

Durée de montage : 4H SI PREMONTAGE LUMIERE EN AMONT

Durée du démontage : 1h00 chargement inclus. Aide au démontage : 1 personne.

PRÉPARATION :

Un PREMONTAGE lumière est demandé , il est donc souhaitable que vous nous fournissiez vos plans (masse, coupe, salle) au format PDF pour préparer au mieux notre venue.

Votre fiche technique devra nous parvenir par courriel accompagné des coordonnées de la personne qui sera en charge de notre accueil. Si votre espace semble trop petit, quelques aménagements peuvent peut-être rendre l'accueil possible.

PLATEAU :

Bien s'assurer qu'aucun de vos blocs de secours ne soit dirigé vers le centre de la scène ou ne fasse de lumière parasite pouvant nuire à la qualité du spectacle. **Une occultation parfaite de la salle et de la cage de scène est indispensable.**

Ouverture : 9m / minimum 5 m

Profondeur : 9m / minimum 5 m

Hauteur : 6m / minimum 3,5 m

Sol : En parfait état, plateau noir de jardin à cour.

Pendrillons : à l'italienne ou à l'allemande (pas de sortie de scène durant la pièce, mais deux pendrillons à l'italienne sont nécessaires pour des découpes sur pieds en avant scène).

RÉGIE :

Circuits d'alimentation du son et de la lumière séparés. Prévoir **1 POINT** d'alimentation électrique au niveau de la régie son. Prévoir **2 POINTS** d'alimentation électrique au niveau de la régie lumière. **Les régies doivent être à proximité l'une de l'autre. La conduite du spectacle est assurée par un seul régisseur.**

La compagnie vient avec sa console lumière et le boîtier ENTTEC (dlight)

SON :

Le système de diffusion en salle devra délivrer une puissance homogène et de qualité dans tous les points d'écoute de la salle. **Type de système professionnel uniquement.**

- 1 diffusion stéréo en façade. - 1 diffusion stéréo au lointain. - 1 console de mixage avec 4 entrées et 4 sorties. **Puissance minimum : 2x1000W**

La compagnie vient avec sa carte son de laquelle sort 4 entrées pour la console en XRL (la compagnie a ses propres cables)

LUMIÈRE :

Plan de feu en annexe.

Le lieu d'accueil doit fournir un support lumière : Tous les projecteurs sont équipés d'un porte filtre et d'un câble de sécurité. La compagnie se permet de réadapter son plan de feu lumière en fonction des lieux si nécessaire. Surtout au niveau de la puissance des projecteurs.

Projecteurs à fournir :

- Si la hauteur du grill est inférieur à 5m
 - 8 PC 650KW
 - 4 BT
 - 4 DECOUPES 613
- Si la hauteur du grill dépasse les 5m
 - 7 PC 1KW
 - 4 BT
 - 4 DECOUPE 613
 - 1 DECOUPE 614 AVEC IRIS circuit 9

Les gradateurs : 24 circuits de 2kw minimum

Prévoir 3 circuits au plateau , un dimmable + deux directs

prévoir deux pieds pour deux découpes , hauteur maximum 3m (hauteur des yeux)

Les gélâtines à fournir (Lee) :

	L201	L281	L007
PC 1KW ou 650 W	4		1
DEC 613	1	1	

DIVERS :

- Lampes de régie graduables.- 1 rouleau de gaffa aluminium. - 1 rouleau de gaffa noir.

A prévoir par l'organisateur :

- aspirateur car nous utilisons de la magnésie et des confestis
- seau avec eau chaude pour nettoyé le plateau de la magnésie

S'il y a plus de deux représentations programmées, prévoir une habilleuse pour le nettoyage des costumes.

-une bouteille d'eau par comédiens sur scène est demandée

LOGES :

2 loges pour 4 artistes Catering (type : Fruits, chocolats, biscuits, café, thé, coca, eau plate et eau chaude) Ces loges devront être correctement chauffées et ventilées avec un accès direct à la scène, aux douches et aux sanitaires.**Un accès internet filaire ou Wifi est souhaité.**

CATERING :

Lorsqu'il y a deux services par jour, prévoir un sandwich ou plateau repas (déjeuner) pour toute l'équipe (heures à convenir).Un souper pour les artistes et le technicien suite à la représentation.1 technicien et 3 artistes.

PARKING :

Prévoir 1 emplacement gratuit pour notre véhicule.

Type: Peugeot Partner Immatriculation : 1HEZ809

Les coordonnées du responsable technique, ainsi qu'un plan d'accès au lieu seront envoyés dès l'acceptation du contrat.

Merci de nous signaler tout problème lié à nos demandes ou incompréhensions afin que nous n'ayons pas de questions à résoudre sur place.

Cette fiche technique reprend les conditions idéales pour la représentation de ce spectacle.

Elle est adaptable et modifiable selon le lieu et le matériel mis à disposition.


Cette fiche technique et les annexes font partie intégrante du contrat.

CONTACT :

Contact technique :

Boizard Fanny

 fanny.boizard@gmail.com

 +32 476 36 87 20

+33 783 48 68 94

Tempels Grégoire


gregoire.tempels@gmail.com

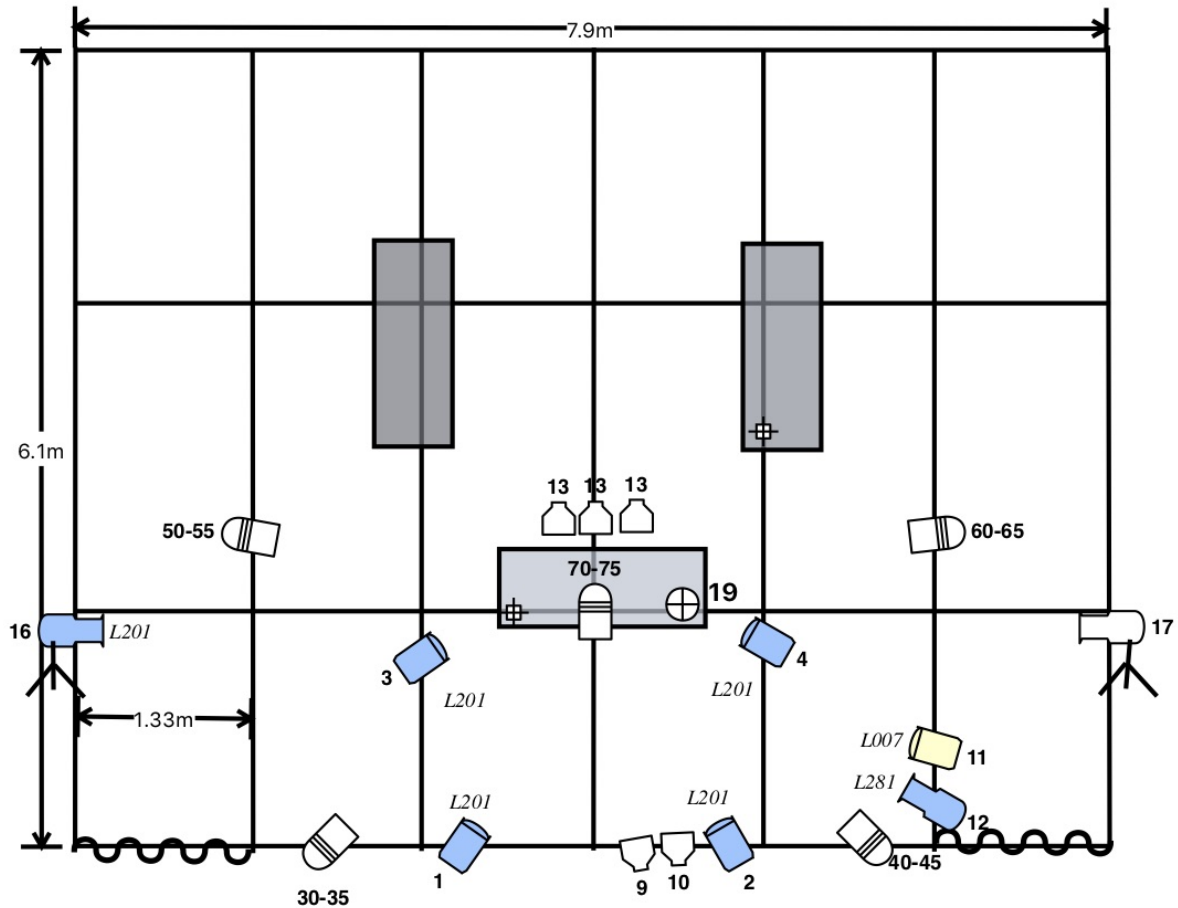
+32 492 63 70 99

Contact mise en scène :

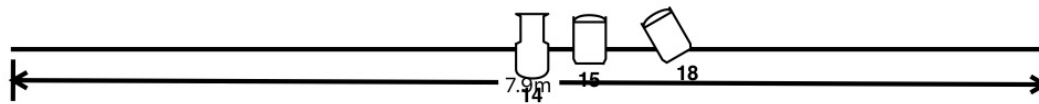
Manon COPPEE

 laptitecanailleasbl@gmail.com

 +32 498 83 28 40



circuits 16 et 17 hauteur des yeux



⊞ circuit direct

⊕ circuit dimmable

▭ PAR LED (5)

▭ DEC 613 (4)

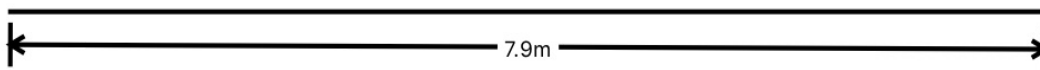
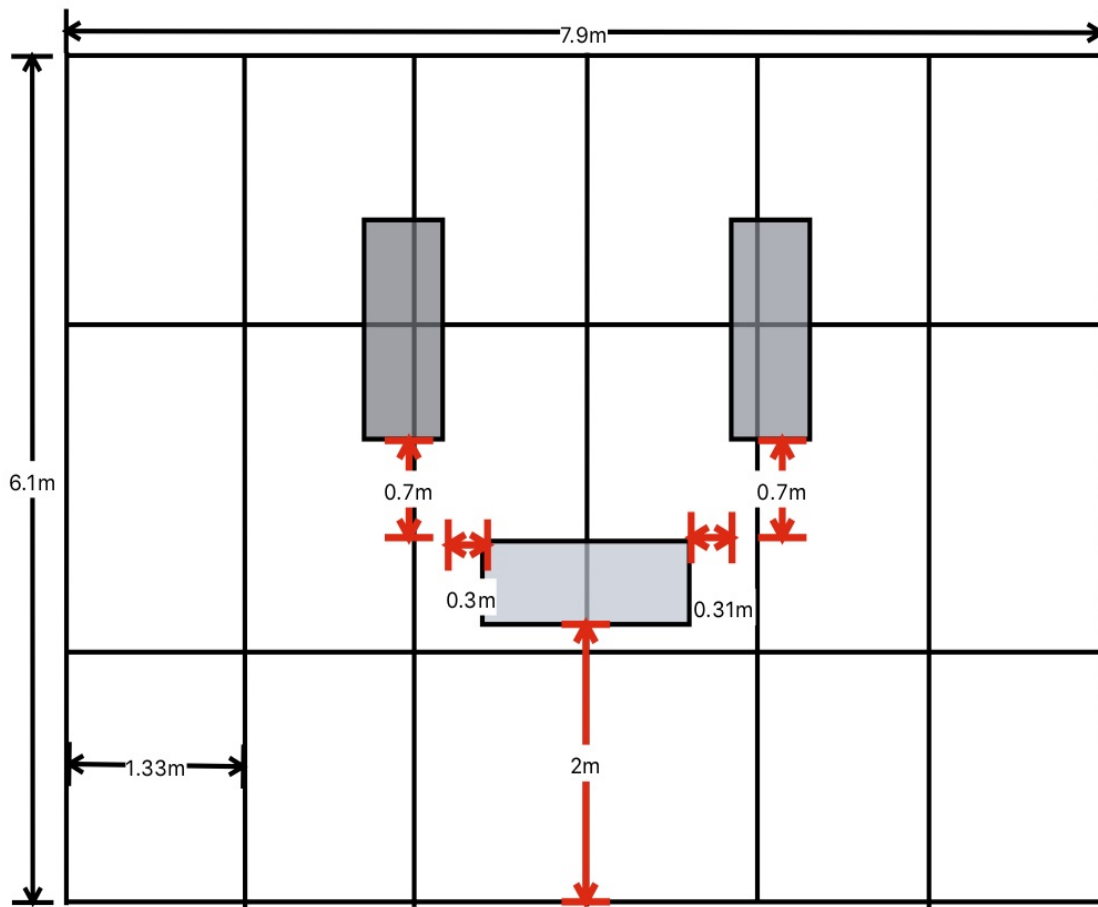
▭ PC 1KW (7)

▭ BT (5)

création lumière : Jérôme Dejean
 régie du spectacle : Fanny Boizard
 Grégoire Tempels

MERCELIS
 SALLE POLYVALENTE
 2021

création le 26/04/2021



PLAN SCENOGRAPHIE

MERCELIS
SALLE POLYVALENTE

2021